

Triflex ProDetail® Käyttöohje



Triflex®

Yleistä tietoa

Terveys ja turvallisuus

Työskennellessä tuotteiden kanssa jotka sisältävät rakennuskemikaaleja, on aina noudatettava seuraavia turvallisuusohjeita.

- Syöminen, juominen ja tupakointi on kielletty työskennellessä.
- Vältä aineen joutumista iholle tai silmiin.
- Pidä erillään ruuista ja juomista.
- Käytä aina suojavaatteita.
- Noudata käyttöturvallisuustiedotteen ohjeita.

HUOM:

Kuljetettaessa, varastoitaessa ja työskennellessä näiden tuotteiden kanssa on noudatettava käyttöturvallisuustiedotteiden ja muita teknisiä käytännön ohjeita, pakkausten tunnistetietoja kuten vaaran tunnistetiedot ja turvallisuusohjeet.

Jos sinulla on jotain kysyttävää, ota yhteyttä Matakki, puhelin (09) 2242 850

Varastointi

- Pidä astiat tiukasti suljettuina.
- Astiat on varastoitava kuivassa, viileässä (ei saa jäätyä) ja hyvin ilmastoidussa paikassa.
- Suojaa kuumuudelta ja suoralta auringonpaisteelta.
- Säilyvyysaika vähintään 6 kuukautta.
- Talvisaikaan pidä astioita huoneen- lämmössä ennen käyttöä.

Alustan vaatimukset

Alustan sopivuus tulee tarkastaa joka kerta erikseen. Alustan täytyy olla puhdas, kuiva ja vapaa sementtiliimasta, pölystä, öljystä, rasvasta ja muusta tartunnan estävästä liasta.

Käyttöolosuhteet

- Triflex-tuotteita voidaan käyttää lämpötiloissa jotka mainitaan astian etiketissä ja tuoteselosteessa.
- Käytä aina asianmukaista hengitys- suojainta kun työskentelet Triflex- tuotteiden kanssa, jotka sisältävät liuottimia tai monomeerejä, suljetuissa tiloissa tai kun ilmamäärän raja-arvot ylittyvät (katso käyttöturvallisuus- tiedote kohta 8). Lisäksi varmista aina minimissään 7-kertainen ilmanvaihtuvuus tunnissa.

Mitä tehdä jos työt keskeytyvät

Jos työt keskeytyvät pitemmäksi aikaa kuin 12 tuntia tai jos alusta on tahrinutun esim. vesisateen takia, niin jatkoskohta täytyy aktivoida Triflex Cleanerillä. Vaikutusaika vähintään 20 min. Vesieristyksen jatkoskohta täytyy limittää vähintään 10 cm Triflex erikoistukikerroksella (Triflex Special Fleece). Tämä pätee myös liitoksiin ja yksityiskohtia tehtynä Triflex ProDetaililla.

Valmistus ja määrät

- Primer:
Primer levitetään patteritelalla muodostaen ohut kalvokerros. Määrä noin 0,40 kg/m². Primeroi seinäpinnat ennen lattiapintoja.
- Vedeneristys:
Kun Triflex ProDetail sekoite on käyttövalmis levitä paksu kerros patteritelalla (n. 2,0 kg/m²), levitä tasaisesti. Levitä mittoihin leikatut Triflex-tukikerrokset tehdyille alueelle, varmistaen ettei jää ilmakuplia. Sen jälkeen peitä tukikerros uudella kerroksella Triflex ProDetaililla (n. 1,0 kg/m²).

Alusta	Esikäsittely	Primer
Alumiini	Puhdistetaan Triflex Cleanerillä, karhennetaan hiomalaikalla.	Ei
Asfaltti	Hionta, jrsintä tai pölyvapaa sinkopuhdistus.	Triflex Cryl Primer 222
Kylmä bitumipinnoite		Triflex Cryl Primer 222
Komposiittieristeet		Triflex Pox R 100
Betoni	Hionta, jrsintä tai pölyvapaa sinkopuhdistus	Triflex Cryl Primer 276
Kupari	Puhdistetaan Triflex Cleanerillä, karhennetaan hiomalaikalla.	Ei
Lujitemuovi / kattoikkunoiden kaulukset	Puhdistetaan Triflex Cleanerillä, karhennetaan hiomalaikalla.	Ei
Lasi	Puhdistetaan Triflex Cleanerillä, pinnan karhennus ja tartunnan tarkistus	Ei
Kuuma bitumipinnoite		Triflex Cryl Primer 222
Kevytbetoni		Triflex Cryl Primer 276
Laasti, hartsi-modifioitu	Hionta, jrsintä tai pölyvapaa sinkopuhdistus	Triflex Pox R 100
Bitumikermit, puhalletusta bit.		Ei
Maalit	Hionta, täydellinen poisto	Alustan mukaan
Rappaus/muuraus		Triflex Cryl Primer 276
Muovilevyypinnat *	Pyydettäessä	Pyydettäessä
Pleksilasi	Puhdistetaan Triflex Cleanerillä, karhennetaan hiomalaikalla.	Ei
SBS -kumibitumikermit		Ei
APP-modifioidut kermit		Triflex Cryl Primer 222
PVC-lista, jäykät	Puhdistetaan Triflex Cleanerillä, pinnan karhennus	Ei
Tasoiuslaasti	Hionta, jrsintä tai pölyvapaa sinkopuhdistus	Triflex Cryl Primer 276
Ruostumaton teräs	Puhdistetaan Triflex Cleanerillä, karhennetaan hiomalaikalla.	Ei
Galvanoitu teräs	Puhdistetaan Triflex Cleanerillä, karhennetaan hiomalaikalla.	Ei
Puu	Maalin poisto	Triflex Cryl Primer 276
Sinkki	Puhdistetaan Triflex Cleanerillä, karhennetaan hiomalaikalla.	Ei

*)Tartunta muovipintaan pitää testata pienellä alueella ennen työn aloittamista. Tietoa muista alustoista saatavilla tarvittaessa.

Triflex ProDetail perustarvikkeet pienehköä työtä varten:



Materiaalit

3 x 3,75 kg Triflex ProDetail
2,0 kg Triflex Cryl Primer 276
4 x 0,10kg Triflex Catalysator
1 l Triflex Cleaner
15 m Triflex erikoishuopa,
26 cm leveä

Työkalut

1 kannellinen muoviämpäri
1 pari kumikäsineitä
5 sekoituskeppiä
2 puhdistuskangasta
5 telaa + vartta
1 patterisivellin
1 sakset
1 rulla teippiä

Alustan esikäsittely



Imukykyiset alustat (esim. betoni, asfaltti) täytyy hioa timanttilaikalla, jotta varmistetaan pinnan ja alustan tasaisuus.



Ennen pinnoitusta metalli- ja PVC-pinnat on puhdistettava Triflex Cleanerillä ja sitten karhennettava (katso kuvat).



Jos työskennellään isolla alalla, kannattaa käyttää hiomalaikkaa.



Pienemmät alueet voidaan hioa hiekkapaperilla.

Primerointi



Sekoita Triflex Cryl Primer 276 astiassa olevan sekoitusohjeen mukaisesti tartunnan varmistamiseksi.



Sekoita pohjauhartsia perusteellisesti. Sekoitusaika vähintään 2 min.



Jos kaikkea ei tarvita, ota tarvittava määrä pohjauhartsia muoviämpäriin, lisää Triflex Catalysaattoria ohjeen mukaan ja sekoita tasaiseksi.



Ennen sekoitusta rajaa liitos ja yksityiskohdat teipillä. Levitä ohut kerros Primeria telalla.

Triflex ProDetail® Käyttöohje

Vesieristeen sekoitus



TÄRKEÄÄ:
Lue aina huolellisesti sekoitusohje astian kyljestä. Jos sekoitussuhde on muu kuin täysi astia, laske määrät tarkasti.

Vesieristys seinänostossa



Asenna teippi vesieristykseen rajaan seinällä.



Leikkaa Triflex tukikerroksesta (Triflex Spezialvlies) palat ulko- ja sisäkulmiin. Leikkaa ympyrän muotoinen (n. 10 cm halk.) pala ja leikkaa viilto keskelle.



Ulkokulma:
Levitä vesieristettä runsaasti pensselillä tai telalla ja asenna valmiiksi leikattu ulkokulmapala paikalleen varmistaen ettei jää ilmakuplia.



Levitä sitten uusi kerros vesieristettä tukikerroksen päälle ulkokulmassa.



Sisäkulma:
Levitä vesieristettä runsaasti pensselillä tai telalla ja asenna valmiiksi leikattu sisäkulmapala paikalleen varmistaen ettei jää ilmakuplia.



Levitä sitten uusi kerros vesieristettä tukikerroksen päälle sisäkulmassa.



Levitä patteritelalla runsas kerros vesieristettä seinänostolle sekä lattian ja seinän rajaan (n. 2,0 kg/m²).



Levitä joko esileikattu tai suoraan rullasta vedetty Triflex-tukikerros suoraan vesieristeen päälle. Varmista, ettei alle jää ilmakuplia ja että tukikerros kastuu kokonaan.



Sekoita Triflex Cryl Primer 276 astiassa olevan sekoitusohjeen mukaisesti tartunnan varmistamiseksi.



Sekoita pohjahartsi perusteellisesti. Sekoitusaika vähintään 2 min.



Jos kaikkea ei tarvita, ota tarvittava määrä pohjahartsia muovämpäriin, lisää Triflex Catalysaattoria ohjeen mukaan ja sekoita tasaiseksi.

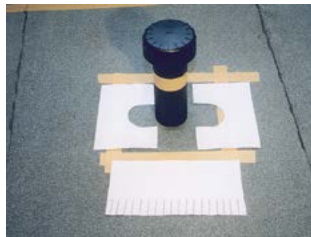


Ennen sekoitusta rajaa liitos ja yksityiskohdat teipillä. Levitä ohut kerros Primeria telalla.

Alipainetuulettimen tiivistys



Merkkaa teipillä tuulettimen ympärille ja varteen rajat (min. 10 cm). Leikkaa tukikerroksesta palat valmiiksi.
Putki: Leveys: 20 cm, pituus: putken ympärysmitta + 5 cm. Tee leikkauksia toiselle pitkistä sivuista. Leikkausten tulee olla 5 cm syviä ja 1 cm leveitä.



Ympäröivä alue: Leikkaa 2 palaria huopaa joissa U-muotoinen kolo (sopii putken ympärille). Leikkaa palat niin että ne yltävät päällekkäin vähintään 5 cm putken kohdalla.



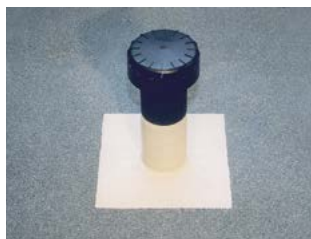
Levitä runsas kerros vesieristettä putkeen ja sitä ympäröivälle alueelle (n. 2,0 kg/m²) käyttäen telaa tai pensseliä. Laita leikattu tukikerrosputken ympärille ja painele ilmakuplat pois. Huolehdi, että tukikerros on kauttaaltaan märkä.



Levitä koko ympäröivälle alueelle vesieristettä (n. 2 kg/m²). Aseta ensimmäinen ympäröivän alueen tukikerrosaloista paikalleen ja varmista ettei jää ilmakuplia. Levitä päälle vesieristettä (n. 1,0 kg/m²).



Toista edellinen toisen tukikerrosalan kanssa.



Poista teipit. Työ on valmis!



TÄRKEÄÄ
Leikkaa tukikerrosalat valmiiksi ennen vesieristeen sekoittamista.

Kattokaivojen tiivistäminen



Merkkaa teipillä tiivistettävä alue ja tulppaa kattokaivo puhdistuskankaalla. Puhdista kaivo Triflex Cleanerillä ja karhenna alusta hiekkapaperilla.



Leikkaa valmiiksi Triflex-tukikerrosalat.
Kaivo: leveys: 15 cm, pituus: kaivon ympärysmitta + 5 cm. Tee leikkauksia toiselle pitkistä sivuista. Leikkausten tulee olla 5 cm syviä ja 1 cm leveitä, ja tähden muotoisia.



Ympäröivä alue: 1 pala tukikerrosta jossa keskellä "tähten muotoinen" leikkaus, joka sopii kattokaivon halkaisijaan.



Levitä runsas kerros vedeneristettä kattokaivon ympärille (n. 2,0 kg/m²) ja asenna kaivoa varten tehty pala paikalleen. Varmista ettei jää ilmakuplia. Taittele "tähten sakarat" alustaan ja levitä kerros vedeneristettä päälle (n. 1,0 kg/m²).



Levitä runsas kerros vedeneristettä kattokaivon sisä- ja ulkopuolelle (2,0 kg/m²).



Laita toinen tukikerros-pala paikalleen ja varmista ettei jää ilmakuplia. Sivele "tähten sakarat" kaivon sisäpintaan.



Levitä tukikerroksen päälle uusi kerros vedeneristettä (n. 1,0 kg/m²).



Poista teipit. Työ on valmis!

Sekoitusuhteet

Lämpötila ja työskentelyaika	Triflex ProDetail kg	Triflex Katalysator g	Triflex Katalysator ml
-5 °C - +5 °C n. 20 min.	15	600	
	10	400	
	5	200	
	3	120	192
	2	80	128
	1	40	64
	0,5	20	32
+5 °C - +25 °C n. 15 min.	15	600	
	10	400	
	5	200	
	3	120	192
	2	80	158
	1	40	64
	0,5	20	32
+25 °C - +35 °C n. 15 min.	15	300	
	10	200	
	5	100	
	3	60	96
	2	40	64
	1	20	32
	0,5	10	16

Samat sekoitusuhteet koskevat myös Triflex Cryl Primer 276:tta. Katso myös ohjeet purkin kyljestä.

Triflex Prodetail mitattuna 3 litran astiassa: 0,5 kg on n. 17 mm ja 1,0 kg on n. 34 mm

Hoito ja ylläpito

ETA-06/0269

Oletettu elinikä 25 v.

Puhdistus ja hoito

Käytä tavallisia lattian puhdistus ja hoitoaineita, laimennettuna tuotteen ohjeen mukaan. Jos siivotaan jatkuvasti, lattia voidaan harjata. Vaihtoehtoisesti voidaan myös käyttää kumista vetolastaa.

Sopimattomat aineet ja tavat

Älä puhdista käyttäen kovia metallisia esineitä tai painepesureita. Desinfiivia tai syövyttäviä aineita ei saa käyttää. Testaa valittu puhdistusaine pienellä alueella ennen kuin puhdistat koko alueen.

Käytettäessä puhdistusmenetelmiä jotka ovat vastoin tätä ohjetta voi johtaa takuun raukeamiseen.

Suojatekstiilit

Suojatekstiilit (matot, tekonurmi, jne.) voivat menettää pehmeyttään. Vaikka tämä pehmeiden menetys on vaaratonta Triflex menetelmälle, se voi aiheuttaa suojatekstiilin haurastumista.

Kasvien ja lehtien jäänteet

Kaikki kertynyt eloperäinen materiaali tulisi poistaa säännöllisesti Triflexin päältä. Mädätessään ne voivat tuottaa tanniinisia happeja, jotka voivat aiheuttaa värimuutoksia pintaan.

Veden kertyminen

Triflex tuotteiden kovettumisen aikana siitä vapautuu parafiinia. Tämä voi aiheuttaa sadeveden kertymistä (syntyy pieniä lätköitä). Noin 6 kuukuden jälkeen, parafiini on haihtunut ja sadevesi pääsee virtaamaan viemäriin.

Talvihuolto

Kaikki Triflex järjestelmät kestävät tiesuolaa. Hiekoitussoraa tai rakeita ei saa käyttää kulutusvaikutuksen takia.

Nordic Waterproofing Oy

Rälssitie 6, 01510 Vantaa

Puhelin (09) 224 2850

www.mataki.fi

MATAKI®